

MÆLKEBØTTEMARKEN

Inspirationsmateriale til Street art festival 2026



Vær med til at skabe en stor gadekunstnerisk have i I.C. Møller Parken under festugen som en del af Esbjerg Street art festival! Vi har valgt, at vores have skal være fuld af mælkebøtter, bl.a. fordi den er en lille sej plante, der dukker op og forskønner og forstyrre gadebilledet – ligesom gadekunsten.

I materialet herunder finder I inspiration til at lave jeres egne mælkebøtter. Ideerne kan tilpasses, udvides og fortolkes af jer. Det væsentligste er, at I arbejder med variationer over (gule og hvide) mælkebøtter og i materialer, der kan tåle at stå ude.

Mælkebøtterne kan afleveres i parken fra mandag d. 15. juni til og med torsdag d. 18. juni hver dag mellem kl. 10 og 14. Vi tager imod jer, hjælper jer med at plante jeres mælkebøtter og sender jer rundt blandt de streetart-værker, som bliver til på midlertidige vægge i løbet af festugen.

Lørdag d. 20. juni kl. 13 – 15 inviterer vi til FULDT FLOR FEST, hvor alle er velkomne. Tag familien med for at fejre den store fælles mælkebøttemark, lytte til god musik og se de færdige gadekunstværker skabt af street artists fra hele verden.

Street art festivalen arrangeres af Gadens Museum, som arbejder for (gade)kunsten og fællesskabet i Esbjerg. Under paraplyen Gadens Museum skabes der både permanente værker i byens rum og en tilbagevendende street art festival. Gadens Museum har internationale ambitioner, men er samtidig en bevægelse, drevet af lokale netværk og nye samarbejder, hvor etablerede skel nedbrydes mellem populærkulturen og den såkaldte finkultur, mellem private og offentlige aktører, mellem etablerede virksomheder og byens græsrodder. Bag Gadens Museum står Galleri Grisk og Esbjerg Kunstmuseum. Gadens Museum drives af foreningen af samme navn.

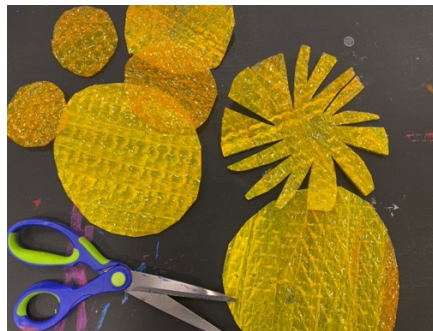
IDEER



Ideerne herunder er til inspiration. Det står jer frit for at vælge mellem ideerne, videreudvikle dem eller skabe mælkebøtter på andre måder. Diameter på blomsterhovederne bør dog **ikke** være over 15 cm. Alle mælkebøtter skal laves i materialer, der kan tåle at stå ude en uges tid, og bedes monteret på en blomsterpind, ståltråd eller lignende, som kan stikkes direkte i jorden.

BOBLEPLAST

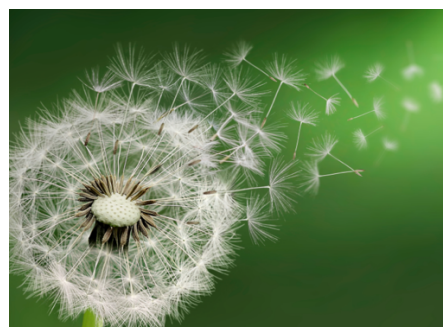
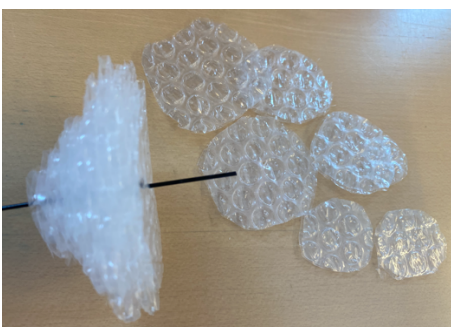
Det skal I bruge: bobleplast, akrylmaling i gule nuancer, pensler, sakse, ståltråd eller anden stilk, limpistol.



Mal på baner af bobleplast i gule nuancer. Lad plasten tørre helt. Klip herefter cirkler i forskellige størrelser, så der er 5 – 7 cirkler til hver mælkebøtte. Klip gerne takker i cirklerne, så mælkebøttens fine bladformer opstår.

Når cirklerne samles på ståltråden kan de monteres, så de bliver mindre opefter. Lim dem fast på stilken med limpistol.

I kan også lave mælkebøtter, der er blomstret af og har dannet fnok. Her skal I klippe mange cirkler af umalet bobleplast i forskellige størrelser og bygge dem op på ståltråd, så de er bredest på midten. Lim dem fast på stilken med limpistol

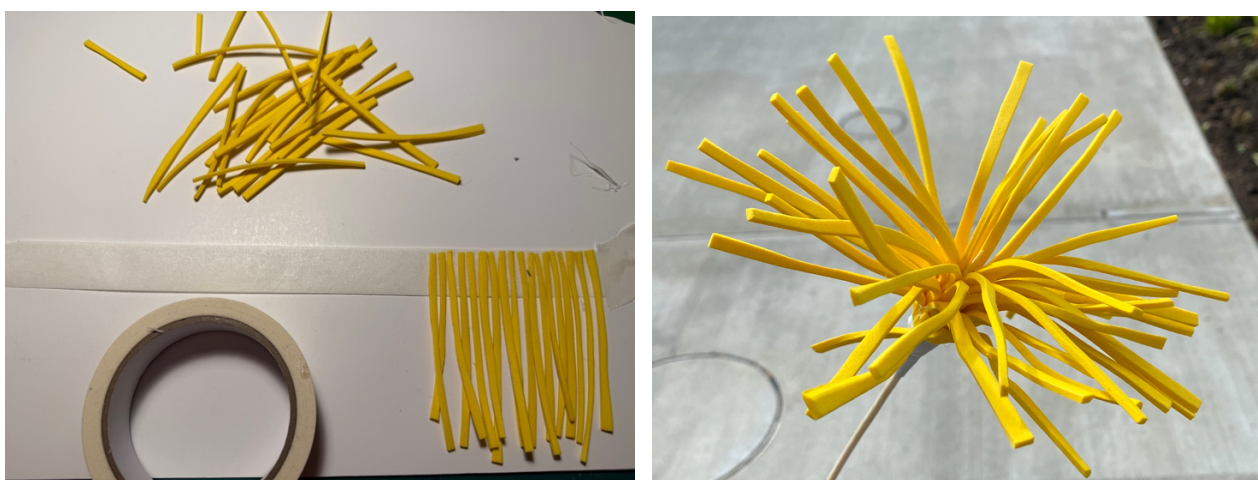


PLASTICSTRIMLER & MOSGUMMI

Det skal I bruge: Gul mosgummi, gule plastikposer, gult garn, tape, limpistol, ståltråd eller anden stilk.



Læg et stykke gult plastik dobbelt, cirka 40 x 10 cm. Klip strimler ind – dog uden at klippe plastikstykket helt over. Tilføj gerne strimler af andre materialer, f.eks. mosgummi, garn eller folie. Rul omkring stilken og lim undervejs. Klip mælkebøtten lidt til, når den er limet færdig.



I kan også lave en mælkebøtte kun af mosgummi, der klippes i tynde strimler cirka 10 cm. lange. Læg dem tæt på en bane malertape og tilføj evt. strimler i andre materialer. Rul tapen omkring stilken – og forstærk evt. med limpistol. Mælkebøtten kan formes lidt efterfølgende.

GARN & TYL

Det skal I bruge: Pap, gult garn i forskellige tykkelser og nuancer, saks, tyl i strimler, ect. Grønt isolertape, piberenser eller anden stilk.

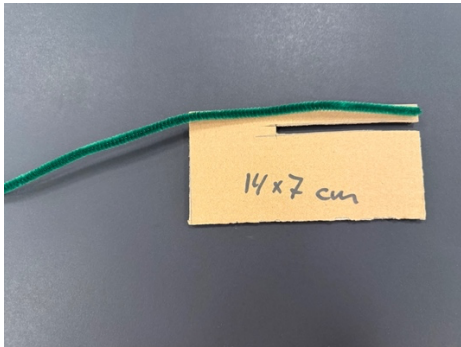
Klip en papskabelon på 14 x 7 cm. med en slids som vist på billedet på næste side.

Læg en piberenser eller anden stilk langs skabelonen, så den vikles med. Forskellige typer af gult garn og evt. strimler af tyl vikles omkring til den har god størrelse.

Træk en piberenser eller tråd igennem slidsen, og bind stramt om garnet, som når man laver en pom-pom.

Klip garnet over i toppen og befri mælkebøtten fra papskabelonen.

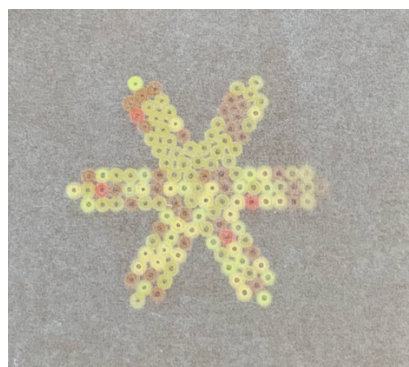
Bind grønt isolertape om samlingen og klip mælkebøtten til.



PERLER & PERLEPLADER

Det skal I bruge: rørperler i gule nuancer, ståltråd, perleplader, strygejern, bagepapir, limpistol, stilk.

I kan sammensætte flere perleplader til hver mælkebøtte. I designer selv formerne og lagene og kan lege med, hvordan det bliver en flot mælkebøtte, når de samles på stilken. De skal naturligvis stryges under bagepapir først og limes med limpistol.



I kan også lave mælkebøtter ved at trækker perler på ståltråd.

Lav mælkebøtternes blomsterblade ved at trække ca. 20 rørperler i gule farver på mindre stykker vinseltråd. Buk tråden på midten og snør den sammen ved enderne, så perlerne ikke kan glide af. Lav f.eks. 20 af disse og evt. også nogle med kun 10 perler.

Alle blade samles ved at vikle dem omkring en stilk. Forstærk evt. med limpistol. Ret bladene til, så de danner en fin form.



FRIE FORTOLKNINGER

Brug meget gerne jeres egne ideer! Måske kender I en teknik eller et materiale, som det vil være ideelt at bringe ind i denne sammenhæng. Husk blot at have mælkebøtten i tankerne, brug materialer, der kan tåle at stå ude, monter blomsterne på en stilk og lad ikke blomsterhovederne overstige 15 cm. i diameter.



Vi glæder os vildt til at lade mælkebøttemarken vokse med alle jeres gode bidrag.

Har I spørgsmål, kan I kontakte Birgitte Ørom på boe@eskum.dk

Ideen til at arbejde med netop mælkebøtter kommer også fra Esbjerg Kunstmuseums aktuelle særudstilling **BEGGE SIDER NU** med billedkunstneren Eva Koch. I hendes i videoværk

Dandelion kan man opleve mælkebøtter gro, springe ud, gå i frø og visne – i kæmpestørrelse og i loop og spejle. Eva Koch har over tre år fotograferet planterne hvert 3. minut og klippet det sammen til et forunderligt videoværk. Husk at alle undervisningsgrupper har fri entré til museet, hvis I ønsker at opleve værket.



Psst... I forbindelse med **Fantasy Festival** vil vi skabe en skov af papir fuld af hemmeligheder og udfordringer i overensstemmelse med temaet *heltens rejse* – og med udgangspunkt i kunsten. Her vil det også være muligt at arbejde med og lave svampe, blade, blomster, kødædende vilde planter og sommerfugle som afleveres på museet og indgår i skoven. Under festivalen bygger vi videre på den og inviterer alle ind og opleve den. Invitation sendes ud i juni.



ESBJERG
KUNSTMUSEUM