



JAGTEN EFTER MAGISKE BESKYTTELSERMÆRKER

FRI OS FRA DET ONDE

Et undervisningsforløb om modmagi og
den magisk-religiøse forestillingsverden
i 15–1600-tallets Danmark

ELEVEN



Jagten efter magiske beskyttelsesmærker

Det er ikke kun i Ribe, at du kan finde magiske beskyttelsesmærker, som dem vi så på turen rundt i byen.

De hemmelige tegn findes gemt mange andre steder på bygninger og genstande. I hele landet var man engang bange for hekse, og man forsøgte at beskytte sig imod dem. Det gjorde man blandt andet med det, vi kalder magiske beskyttelsesmærker.

Mærkerne er ofte inspireret af kristne symboler, og de viser forskellige mønstre, tegn og figurer. Uanset hvordan de ser ud, er formålet at beskytte mod 'Det Onde', som fx trolddom. På turen rundt i Ribe så vi bl.a. store og små andreskors, en hestesko og kristusmonogrammet IHS over porten ved indgangen til museet HEX!. Derudover prøvede I at tegne eller indridse passerrosen i papir og træ.

Nu skal I selv på jagt

Gå på jagt efter de magiske mærker i jeres eget område. Det kan være i kirken, en herregård eller et slot. Men det kan også være, at I selv eller jeres bedsteforældre bor i et gammelt hus eller har nogle ting fra gamle dage med mønstre og symboler på. Jo ældre huset eller tingen er, jo større er chancen for at finde tegn.

På de næste sider kan I læse om de forskellige beskyttelsesmærker. God jagt og husk lommelygten!

Museet vil meget gerne have besked, hvis I finder nogle magiske mærker. Se bagerst i hæftet.

Fandt I et magisk tegn?

Hvis I var så seje at finde et magisk tegn eller symbol, må I meget gerne sende et godt fotografi af det til museet på historie@sydvestjyskemuseer.dk

Husk at skrive præcist, hvor det er fundet så museet eventuelt kan vende tilbage og undersøge det.

Tak for hjælpen!





Pentagram

Mange forbinder i dag det oldgamle pentagram med hekseri og djævledyrkelse. Men på den tid, hvor man afbrændte hekse herhjemme, var pentagrammet et kristent symbol. Det skulle forestille Jesus' fem sår på korset. Derfor brugte man mærket som et beskyttende symbol, når man ville holde 'Det Onde' væk.

Mursten med beskyttende pentagram, fra den nedrevne Ribe Nørreport.

Foto: Sydvestjyske Museer



Kristusmonogrammet IHS mellem 'Anno' og '1681'. Placeret i porten til HEX! Museum of Witch Hunt, Sortebrødregade i Ribe. Foto: Louise Lindgaard



Et latinsk kors, ridset ind i en 'Ribe-knægt'. Foto: Trine Wittorff Brander

IHS

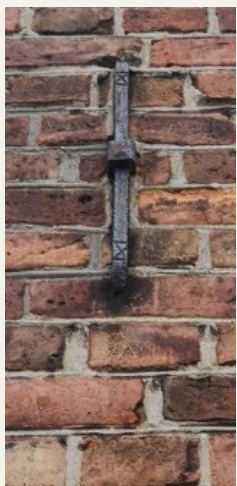
IHS kaldes også et kristusmonogram. Monogram betyder initialer – dvs. de første bogstaver i en persons fulde navn. Hvad er dine initialer? IHS står for 'Iesus Hominum Salvator – Jesus, Menneskenes Frelser'. IHS er også de tre første bogstaver i den græske måde at stave til Jesus.

Monogrammet finder man tit i kirken. Det blev ekstra beskyttende, hvis man selv havde ridset det ind i kirken eller i sit eget hus. Mærket kan man også finde som udsmykning på gamle porte og døre, men også på møbler og smykker.

Latinske kors

De fleste kender i dag det latinske kors som 'det almindelige kors'. Ligesom andreas kors blev det latinske kors en del af den slags magi alle brugte i hverdagen. Det blev fx ofte ridset ned i smør eller nybagt brød. Det var også almindeligt at ridse korset ind i murværk, træ eller ting, man brugte i hverdagen.





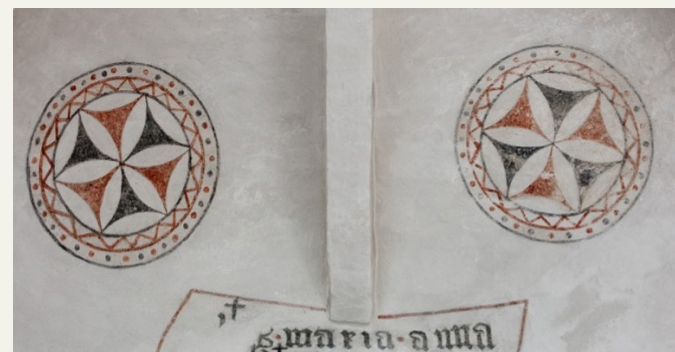
På murankre i Fiskergade og i bindingsværket, Sønderportsgade i Ribe
Foto: Louise Lindgaard

Andreaskors

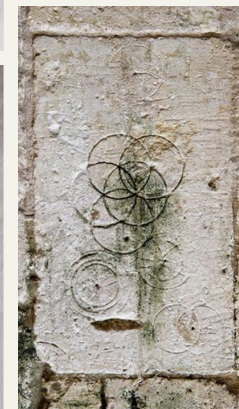
Andreaskors er blot ét ud af mange forskellige former for kors, man anvendte i 15–1600-tallet. Korset er opkaldt efter Skt. Andreas. Man siger, at han blev korsfæstet på sådan et kors, og derfor er det opkaldt efter ham. I dag kender vi det også fra det skotske flag.



Andreaskorset blev brugt som en nem form for 'hverdags-beskyttelse'. Herhjemme kan man tit finde det på bindingsværkshusenes træstolper, på murankre og på flytbare genstande.



To forskellige slags passer-roser på kalkmalerier fra Aalborg Stift. Foto: Aalborg Stift



Fra engelsk kirke
Foto: Historic England

Passer-rose

Passer-rosen har fået sit navn, fordi man ofte brugte en passer til at lave det. Med en passer kunne man indridse eller tegne rosen på forskellige flader, ligesom I selv prøvede at gøre. Passer-rosen er et meget gammelt symbol, der har haft mange forskellige betydninger. Det opfattes normalt som lykkebringende, og derfor kunne det beskytte mod 'Det Onde'.

Mærket findes ofte i kirker, både som kalkmaleri og indridset i træ og sten. Man kan også finde det på hverdagsgenstande og møbler langt op i tiden.

